

Como Fazer? (How To) do Portal Modelo

- Guia de instalação via pacote: [InstalacaoPortalModeloPacote](#)
- Guia de instalação do Portal Modelo via Pacote Debian
- [Instalação do Portal Modelo no Debian 3.1](#)
- Guia de remoção dos pacotes: [RemocaoPortalModelo](#)
- Guia para upgrade do Portal Modelo: [UpgradePortalModelo](#)
- Ajuda padrão que acompanha o portal:
http://portalmodelo.interlegis.gov.br/ajuda_portal_casas/ajuda
- Documentos que acompanham o portal: <source:ILPortalCasas/trunk/docs>
- Como fazer um [VirtualHost](#) para deixar a URL correta
- Conheça o Órgão Estadual responsável pelo [registro de domínios](#)
- Solução de Gravação e publicação de Sessões ou Vídeos. [Vídeo Streaming](#)
- [Implementando script para realizar o backup do SAPL, SAAP e Portal](#)
- [PackBaseDados](#) Fazendo uma compactação da Base de dados
- [Instalando o Portal-Modelo sobre o Ubuntu 5.10 - Vídeo](#)
- Você também pode baixar a [MaquinaVirtual](#) com o Portal Modelo já instalado
- Publicar portlet da previsão do tempo utilizando o [ClimaTempo](#)
- [Alternativa para Auditoria do Portal Modelo](#)

Guia de Instalação do Portal Modelo via Pacote Debian

Passos para instalação do Portal Modelo para Casas Legislativas fornecido pelo Interlegis através do pacote Debian.

ATENÇÃO: Aplicável somente ao Ubuntu versão 5.10.

- renomear o seu sources.list

```
sudo mv /etc/apt/sources.list /etc/apt/orig-sources.list
```

- tornar corrente o diretório /etc/apt

```
cd /etc/apt
```

- baixar o sources.list do Interlegis; ou copiar o arquivo [SourcesList](#).

```
sudo wget http://ftp.interlegis.gov.br/pub/interlegis/produtos/ubuntu/sources-list/5.10-breezy/sources.list
```

- atualizar

```
sudo apt-get update
```

- instalar o Portal Modelo executando
sudo apt-get install portal-modelo

Guia de instalação do Portal Modelo via Pacote Unified Installer

Considerando que o usuário possui o ambiente configurado corretamente, agora vamos realizar o passo a passo, do download do pacote até o Portal Modelo instalado.

Passo 1 – Fazer o download do arquivo

O arquivo estará disponível para download na página colab.interlegis.gov.br. Após acessar a página do Colab o usuário poderá fazer o download do arquivo PortalModelo-2.0-UnifiedInstaller.tar.gz. O download do arquivo pode ser feito em sua pasta pessoal no sistema ou em uma pasta temporária.

Passo 2 – Descompactando o arquivo

Após feito o download do arquivo agora você terá que descompacta-lo, acesse o console do sistema, lá você irá executar o seguinte comando:

```
tar -zxvf PortalModelo-2.0-UnifiedInstaller.tar.gz
```

Feito isso o arquivo estará descompactado e você verá agora uma pasta com o nome *PortalModelo-2.0-UnifiedInstaller*.

Passo 3 - Executando o instalador

Acesse a pasta da instalação que foi descompactada no passo anterior, fazendo *cd PortalModelo-2.0-UnifiedInstaller*.

Caso tudo tenha ocorrido corretamente você verá o seguinte diretório:

```
tiola@interlegis-desktop:~/devel/PortalModelo-2.0-UnifiedInstaller$ ls  
install.sh license.txt packages readme.txt version.txt
```

Para executar o comando que irá instalar o pacote, você precisa ter permissão de root do sistema. Para executar a instalação faça o comando a seguir:

```
sudo ./install.sh
```

Após executar o comando acima o instalador irá executar todas as rotinas de instalação. Isto pode demorar alguns minutos.

Se tudo ocorrer normalmente ao fim da instalação você verá uma tela parecida com esta:

```
A Instalação do Portal Modelo 2.0 foi concluída

#####
##### Instalação Completa #####

Use os dados abaixo para fazer o login na ZMI(Zope Management Interface)
A conta abaixo tem as permissões de Administrador.

Username: admin
Password: JvGSZK!4

Antes de iniciar o Zope, verifique as configurações em:

/opt/PortalModelo/Plone_instance/PortalModelo_instance/etc/zope.conf

Ajuste a porta da instância Zope(Padrão :8080) antes de inicializar a
instâncias do Portal Modelo, se necessário!

Para inicializar o Portal Modelo, execute o comando abaixo no console:

sudo /opt/PortalModelo/Plone_instance/PortalModelo_instance/bin/zopectl start

Para finalizar o Portal Modelo, execute o comando abaixo no console:

sudo /opt/PortalModelo/Plone_instance/PortalModelo_instance/bin/zopectl stop

Portal modelo foi instalado no diretório: /opt/PortalModelo
Veja em /opt/PortalModelo/adminPassword.txt a sua senha e instruções para inicializar
```

Após estes passos a instalação do seu portal foi concluída com sucesso. Observe que foi mostrado um usuário e senha de administração da administração do sistema, guarde estes dados.

A senha que foi gerada é uma senha randômica, talvez não tenha a segurança necessária, lembre-se de trocá-la futuramente.

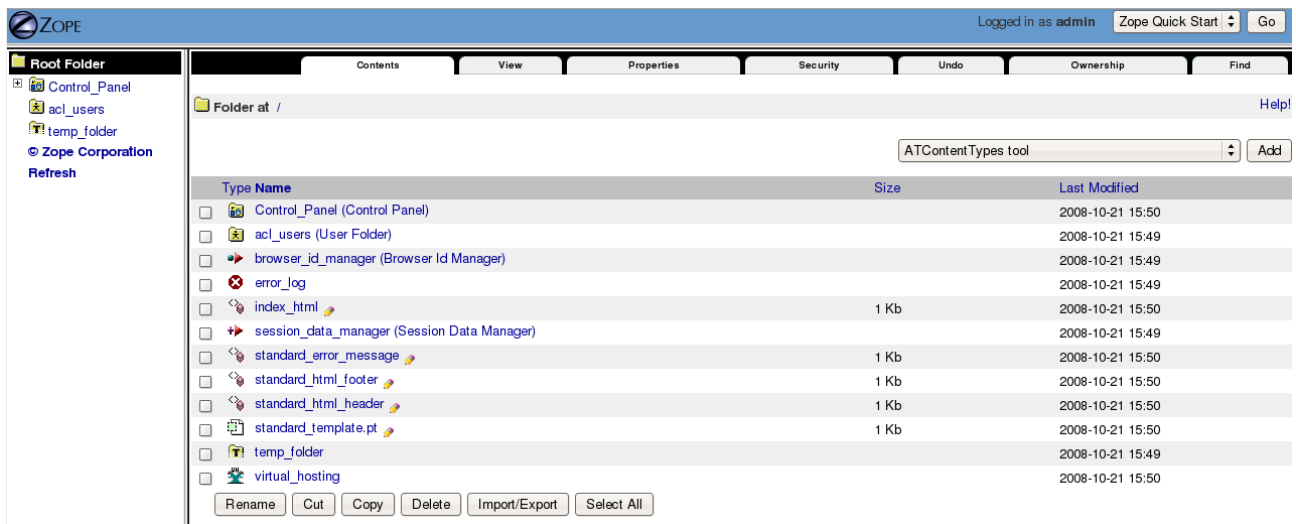
Passo 4 - Inicializando o Zope

Agora que tudo está instalado, vamos inicializar o nosso servidor Zope, para isso execute o comando a seguir:

```
sudo /opt/PortalModelo/Plone_instance/PortalModelo_instance/bin/zopectl start
```

Após executado este comando o Zope foi inicializado na porta padrão, que é a 8080. Portanto vamos acessar o navegador de internet e digitar o endereço **localhost:8080/manage**, e em seguida digite o usuário e a senha que foi mostrado no final da instalação do pacote.

Após feito o login você estará na ZMI(Zope Management Interface) como mostrado na tela abaixo:

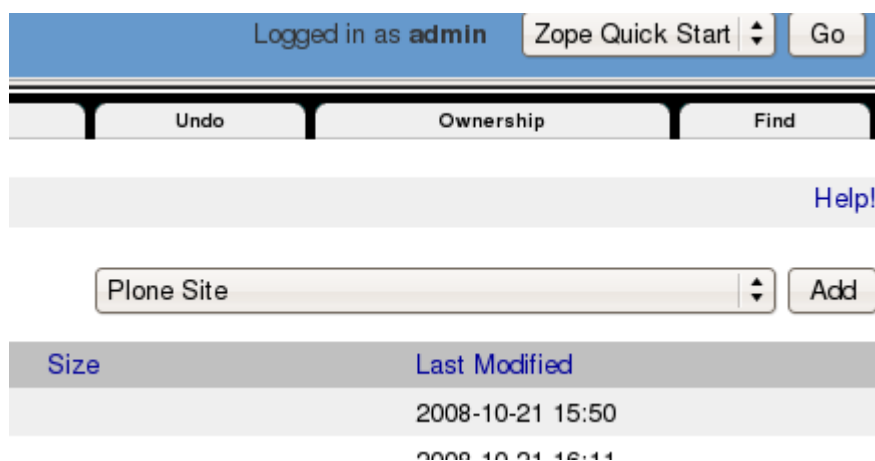


No menu lateral temos algumas pastas importantes, a primeira é o **Control_Panel**: Esta é uma pasta especial que controla as configurações do Zope. Através desta opção você poderá "desligar" o Zope através do botão Shutdown. Também poderá acessar informações sobre Base de dados, Produtos, Controle de Versão, Etc.

A outra é **acl_user**: na qual você tem controle sobre os usuários administradores do Zope, e onde você poderá trocar sua senha caso necessite.

Passo 5 - Criando o portal Plone

Agora o servidor Zope já está rodando, agora poderemos então criar o nosso portal Plone. Para isso selecione a opção Plone site na ZMI, no canto superior direito.



Em seguida no campo Id, coloque o nome desejado, por exemplo "portal". E na parte inferior da página clique em "Add Plone Site". Após feito isso será adicionado um objeto Plone site na sua ZMI.

Agora você pode acessar o através do endereço <http://localhost:8080/portal/>, sendo que portal é o ID que você escolheu na etapa anterior. Você verá o Plone com o seu visual padrão.

conteúdo visão edição propriedades compartilhamento

navegação

- [Página Inicial](#)
- [Members](#)
- [News](#)
- [Events](#)

Welcome to Plone

por [admin](#) última modificação 21/10/2008 16:24

Congratulations! You have successfully installed Plone.

If you're seeing this instead of the web site you were expecting, the owner of this web site has just installed Plone. Do not contact the Plone Team or the Plone mailing lists about this.

Get Started

Before you start exploring your newly created Plone site, please do the following:

1. [Make sure you are logged in as an admin/manager user](#) (you should see a Site Setup link in the top right corner)
2. [Set up your mail server](#) (Plone needs a valid SMTP server to verify users and send out password reminders)
3. [Specify an owner for the site](#) (From address on mail, contact address)

After that, we suggest you do one or more of the following:

- Find out [What's new in Plone 2.5](#)
- Read the [documentation](#), especially the [What documentation should I read](#) and [Server setup recommendations](#)
- Explore the [available add-on products](#) for Plone
- Read and/or subscribe to the [support forums](#)

Tell us how you use Plone

Are you doing something interesting with Plone? Big site deployments, interesting use cases? Do you have a company that delivers Plone-based solutions?

- Add your sites to the [Plone site listing](#)
- Add your company as a [Plone provider](#)
- Add a [case study](#) describing your deployed project and customer

Outubro 2008

Do	Se	Te	Qu	Qu	Se	Sa
			1	2	3	4
5	6	7	8	9	10	11
12	13	14	15	16	17	18
19	20	21	22	23	24	25
26	27	28	29	30	31	

Passo 6 - Instalando o produto ILPortalCasas

Agora que você já criou o seu portal Plone vamos configurar o produto de personalização do Portal Modelo. Clique no canto superior direito no link “**Configurações do Site**”. Em seguida clique em Adicionar/Remover produtos.

Configurações do Site

Área de configuração do Plone e dos produtos adicionais.

Configurações do Plone

- Adicionar/Remover produtos
- Registro de Erros
- Configurações de E-Mail
- Configurações da Navegação

Em seguida aparecerá uma lista de produtos que compõe o Portal Modelo, mas para instalá-lo basta selecionar o produto **ILPortalCasas** e clicar na parte inferior em **instalar**.



Aguarde alguns segundos enquanto o sistema é configurado, após isto o Portal Modelo estará pronto para ser utilizado, basta seguir o Manual de Ajuda para personalizá-lo da maneira desejada.

Guia de remoção do Portal Modelo

Passos para realizar a remoção do pacote do Portal Modelo para Casas Legislativas.

Para remover o Portal Modelo deve-se fazer um backup anteriormente, do **Data.fs**. Deve-se ter cuidado ao remover o pacote porque outros sistemas podem estar dependendo do que foi instalado.

Quando for executado o comando **sudo apt-get remove portal-modelo**, somente será removido este pacote. A instância Zope, a própria instalação de Zope e demais configurações permanecerão.

Porém, se for executado um **sudo apt-get remove zope2.8-portal-modelo-instancia**, serão removidas a instância Zope (menos os diretórios **backup, log, var, import, etc**), os pacotes **portal-modelo** e **portal-modelo-zope2.8**.

Se for removido o pacote **portal-modelo-zope2.8**, deve-se fazer o backup do diretório **backup**, pois este será removido bem como o pacote **portal-modelo**. Permanecem os diretórios **bin, etc, Extensions, import, log, Products e var**, com seus conteúdos.

Ao instalar novamente o **portal-modelo**, será criado novamente o diretório de **backup** e o sistema tentará criar uma instância chamada **portal**, que já existe. Ocorrerá um erro dizendo que esta instância existe e não será criada. Isto faz com que o Plone Site já instanciado não seja excluído ou substituído.

Remoção completa do Portal Modelo

Para remover completamente os pacotes do portal modelo e as configurações efetuadas use o comando:

```
$ sudo apt-get remove --purge portal-modelo zope2.8-portal-modelo-instancia
```

Guia para Upgrade do Portal Modelo

Passos para realizar o upgrade do Portal Modelo para Casas Legislativas.

- Executar os seguintes comandos:

```
sudo apt-get update  
sudo apt-get dist-upgrade
```

Nota 1: Serão atualizados os pacotes relacionados ao Portal Modelo e por ventura outros que estejam em versões mais atualizadas.

- Depois que terminar o upgrade, acessar o Portal, com o usuário e senha que são utilizados para autenticar-se no Portal

Nota 2: Verificar o portal_quickinstaller para ver se os produtos estão todos com suas versões atualizadas, ou seja, que não tenham suas versões em vermelho, indicando que estão desatualizados.

Como fazer um VirtualHost

Para deixar o Portal Modelo ou SAPL com a URL correta e bonita, algo como:

```
http://portalmodelo.interlegis.gov.br
```

Você precisa [InstalarApache](#) e configurar um [VirtualHost](#).

Se a sua rede já sabe resolver o nome (URL) do Portal Modelo, SAPL, etc, ou seja, seu DNS já está configurado, você poderá criar um arquivo:

```
sudo vi /etc/apache2/sites-available/portalmodelo
```

E configurar o [VirtualHost](#):

```
NameVirtualHost 10.10.10.10:80
<VirtualHost 10.10.10.10:80>
    ServerName portalmodelo.interlegis.gov.br
    ServerAlias portalmodelo
    ServerAdmin admin@portalmodelo.interlegis.gov.br
    CustomLog /var/log/apache2/access_portalmodelo.log combined
    ErrorLog /var/log/apache2/error_portalmodelo.log
    RewriteEngine On
    RewriteCond %{HTTP_HOST} ^([^:]+)(:|$)
    RewriteRule ^(.*)$ http://localhost:8180/VirtualHostBase/http/
%1:80/portal/VirtualHostRoot$1 [P,L]
</VirtualHost>
```

Considerando que o Apache esteja no mesmo servidor que o Portal Modelo, esse virtual host passará todas as requisições que receber no domínio configurado para o Zope, com a URL reescrita em conjunto com o Virtual Host Monster que deve estar habilitado na raiz do Zope.

Não esqueça de alterar todas as informações (IP, email, nomes, portas, etc.) desse [VirtualHost](#), adaptando-as para o seu caso.

Antes de habilitar o [VirtualHost](#) criado, você precisará habilitar os módulos *rewrite* e *proxy* do Apache, fazendo um link simbólico dos arquivos */etc/apache2/mods-available/rewrite.load* e */etc/apache2/mods-available/proxy.load* no seu respectivo diretório de módulos habilitados, o */etc/apache2/mods-enabled*. Para isso abra o terminal e digite:

```
$ cd /etc/apache2/mods-enabled
```

Para habilitar o módulo "proxy", digite no terminal:

```
$ sudo a2enmod proxy
```

Para habilitar o módulo "rewrite", digite no terminal:

```
$ sudo a2enmod rewrite
```

Considerando que você instalou o Apache 2, e esse [VirtualHost](#) foi criado no diretório */etc/apache/sites-available* basta habilitá-lo criando um link simbólico para o arquivo */etc/apache/sites-available/portalmodelo* no diretório */etc/apache/sites-enabled*. Para isso abra o terminal e digite:

```
$ cd /etc/apache2/sites-enabled
```

Para criar o link do "VirtualHost", digite o seguinte no terminal:

```
$ sudo ln -s /etc/apache2/sites-available/portalmodelo .
```

Apos feitas as configurações, reinicie o Apache e estará tudo funcionando. Para isso abra o terminal e digite:

```
$ sudo /etc/init.d/apache2 restart
```

Se sua rede não conhece o nome (URL) do SAPL você pode fazer de duas maneiras, através do arquivo */etc/hosts* ou através do DNS mesmo, que é o ideal.

Fazendo uma compactação da Base de dados (Data.fs)

Esse procedimento diminui o tamanho da base de dados, ficando mais fácil o backup.

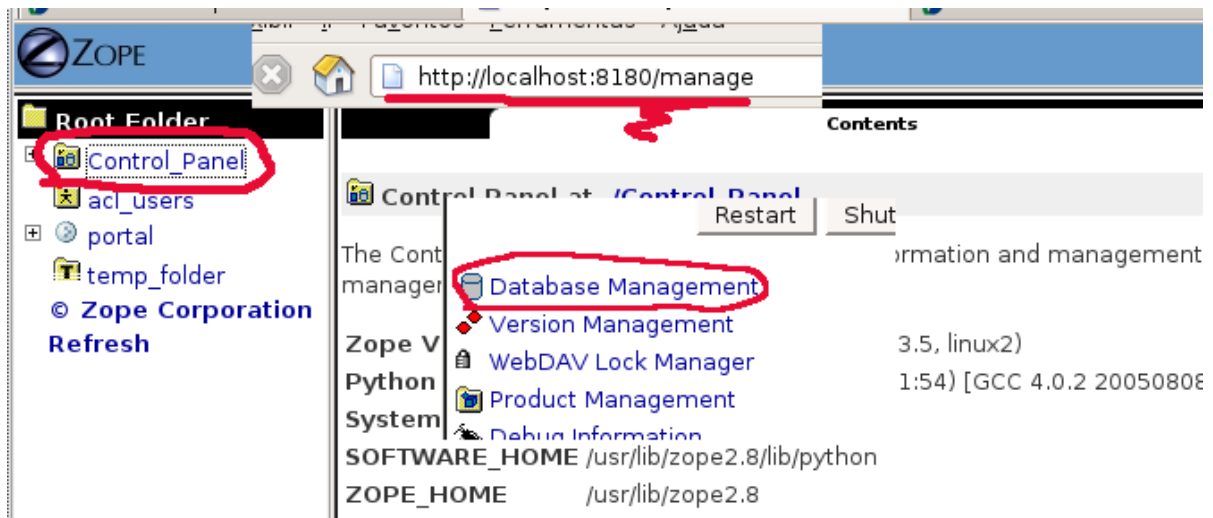
Entre na ZMI

Digite `/manage` no caminho do servidor Exemplo: `http://<servidor>:8180/manage`

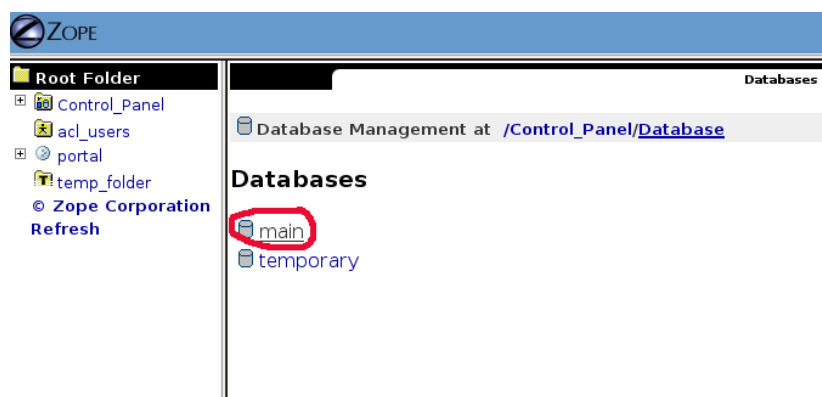


no menu esquerdo vá na opção *control_Panel*

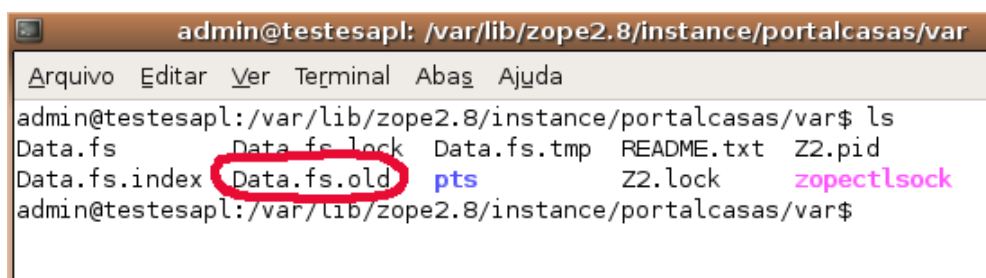
na tela central, terá um icone para acessar as bases de dados *Database Management*



ao entrar nesta opção, escolha a base *main*



na tela seguinte, é só pressionar a tecla *pack* que ele compacta e gera um arquivo *data.fs.old* no file system do seu portal. Esse arquivo pode ser guardado para backup.



```
admin@testesapl: /var/lib/zope2.8/instance/portalcasas/var
Arquivo  Editar  Ver  Terminal  Abas  Ajuda
admin@testesapl:/var/lib/zope2.8/instance/portalcasas/var$ ls
Data.fs      Data.fs.lock  Data.fs.tmp  README.txt  Z2.pid
Data.fs.index  Data.fs.old  pts          Z2.lock     zopectlsock
admin@testesapl:/var/lib/zope2.8/instance/portalcasas/var$
```

Órgão Estadual responsável pelo registro e manutenção de domínios

Para registrar ou alterar domínios governamentais nos Estados, embaixo do **.gov.br**, é necessário entrar em contato com os respectivos órgãos responsáveis listados abaixo. Cada órgão de registro tem procedimentos e exigência de documentação próprios.

Acre

SEMTI - Secretaria de Modernização de Tecnologia da Informação

Departamento: Gerência de Suporte e Operação

Site: <http://www.ac.gov.br>

Endereço: Palácio das Secretarias - Centro

Contatos: Marilson Medim Braga e Marcos Aurélio Bortolli

Telefone: (68)3212-7637

Alagoas

ITEC - Instituto de Tecnologia de Alagoas

Site: <http://www.itec.al.gov.br>

Endereço: Centro

Telefone: (82)3315-1561 e UNCISAL (82)3315-6778

Amazonas

Processamento de Dados do Amazonas

Site: <http://www.prodam.com.br>

Amapá

Processamento de Dados do Amapá

Site: <http://www.prodap.ap.gov.br>

Bahia

PRODEB - Companhia de processamento de dados da Bahia

Departamento: Coordenação de Serviço ao Cliente

Site: <http://www.prodeb.gov.br>

Endereço: Endereço: Avenida 4, nº 410 - C.A.B. - 41745-002, Salvador

Contato: Nanci Oliveira

Telefone:(71)3115-7779

Fax: (71)3115-7675

Ceará

Empresa de Tecnologia da Informação do Ceará

Site: <http://www.etice.ce.gov.br>

Distrito Federal

CODEPLAN - Companhia do Desenvolvimento do Planalto Central

Site: <http://www.codeplan.df.gov.br>

Endereço: SAIN, Projeção H, Edifício-Sede CODEPLAN - Brasília

CEP: 70.620-000

Telefone: (61)3342-2222

E-mail: codeplan EM codeplan.df.gov.br

Espírito Santo

PRODEST - Instituto de Tecnologia da Informação e Comunicação do Estado do Espírito Santo

Site: <http://www.prodest.es.gov.br>

Endereço: Av. João Batista Parra, 465 - Praia do Suá, Cep 29052-120 - Vitória

Telefone: (27)3380-2000

Fax: (27)3380-2268

Goiás

Agência Goiana de Administração e Negócios Públicos

Departamento: Subgerência de Suporte - Diretoria de Informática e TI

Site: <http://www.administracao.go.gov.br/index.php?idMateria=7571>

Endereço: Avenida Professor Alfredo de Castro,155, Setor Oeste, CEP 74110-030, Goiânia

Telefone: (62)3201-6582

E-mail: so EM aganp.go.gov.br

Maranhão

Secretaria Adjunta de Tecnologia Informação e Integração

Site: <http://www.seati.ma.gov.br/pagina.php?IdPagina=44>

Mato Grosso

UGRCM - Central de processamento de dados de Mato Grosso

Telefone: (65)3613-3072

Mato Grosso do Sul

Superintendência de Gestão da Informação

Site: <http://www.sgi.ms.gov.br>

Endereço: Rua Delegado Osmar de Camargo, S/N, Parque dos Poderes - UNIFISCO,
Bloco 02 - Jd. Veraneio - Campo Grande

Cep: 79.037-104

Contato: Cláudio Norikazu Uemura

Telefone: (67)318-3510

E-mail: sgi_internet EM net.ms.gov.br

Minas Gerais

Prodemge

Site: <http://www.prodemge.mg.gov.br>

Telefone: (31)3339-1319

E-mail: registro EM mg.gov.br

Pará

PRODEPA - Processamento de dados do estado do Pará

Site: <http://www.prodepa.gov.br>

Telefone: (91)3344-5304, 3344-5397, 3344-5220

E-mail: cap EM prodepa.gov.br

Paraíba

Codata - Companhia de Processamento de Dados da Paraíba

Site: <http://www.codata.pb.gov.br>

Telefone: (83)3218-4903

Fax: (83)3218-4908

E-mail: marcosb EM codata.pb.gov.br

Contatos: Marcos Bezerra e Marcos Alves

Paraná

CELEPAR Cia de informática do Paraná

Site: <http://www.celepar.pr.gov.br>

Telefone: (41)3350-5000

Pernambuco

Gerência de Relacionamento da ATI

Site: <http://contactcenter.ati.pe.gov.br>

Telefone: (81)3236-8190

Piauí

Empresa de Informática e Processamento de Dados Estado do Piauí

Site: <http://www.prodepi.com.br>

Rio de Janeiro

PRODERJ - Centro de Tecnologia da Informação e Comunicação do Estado do Rio de Janeiro

Site: http://www.proderj.rj.gov.br/servicos_clientes.asp

Taxa: R\$ 100,00

Rio Grande do Norte

Secretaria de Administração do Estado

Departamento: Coordenadoria de Informática (CODIN)

Contato: Luciano Maris Faria

Telefone: (84)3232-1090

E-mail: lucianofaria EM rn.gov.br

Rio Grande do Sul

Procergs

Site: <http://www.viaprefeitura.rs.gov.br>

Telefone: (51)3210-0111

Rondônia

SEPLAN - Secretaria de Planejamento

Telefone: (69) 3216-5369

Contato: João Carlos Gonçalves Ribeiro

Rorâima

SETI - Secretaria de Estado Extraordinária de Tecnologia da Informação

Site: <http://www.cti.rr.gov.br>

São Paulo

Prodesp

Site: <http://www.prodesp.sp.gov.br>

Telefone: (11)6845-6000

E-mail: adminternet EM sp.gov.br

Santa Catarina

CIASC - Centro de Informática e Automação do Estado de Santa Catarina

Site: <http://registro.sc.gov.br>

Contato: Marlei Luiz Rinaldi

E-mail: registro EM registro.sc.gov.br

Endereço: Rod SC 404 km 4 s/n, Itacorubi, Florianópolis, Santa Catarina - Brasil, CEP 88034-000

Telefone: (48)3231-1203

Sergipe

Agência de Tecnologia da Informação de Sergipe

Site: <http://www.prodase.se.gov.br>

Tocantins

Superintendencia de Informática do Governo do Estado do Tocantins

Praça dos Girassóis s/n, Palmas, Tocantins

Telefone (63)3218-1109

Contato: Emerson

E-mail: emerson EM gabgov.to.gov.br